



ANÁLISIS DE TENDENCIAS FINANCIERAS

Redes chinas de lavado de dinero: Información sobre patrones de amenazas y tendencias, 2020-2024.

Agosto de 2025



Esta publicación ha sido traducida al español solo para su conveniencia. Aunque FinCEN ha tomado medidas razonables para proporcionar la traducción más precisa posible, la versión en inglés es la única versión oficial de este Análisis de Tendencias Financieras de FinCEN sobre las redes chinas sospechosas de lavado de capitales. Si tiene alguna pregunta sobre el significado o la precisión de la información contenida en la esta traducción, por favor consulte la versión en inglés del documento.

Redes chinas de lavado de dinero (CMLN): Información sobre patrones de amenazas y tendencias, 2020-2024

Este Análisis de Tendencias Financieras (FTA, por sus siglas en inglés) se centra en los patrones y tendencias identificados en los datos de la Ley de Secreto Bancario (BSA) vinculados a redes chinas sospechosas de lavado de capitales (CMLN). Este informe se emite conforme a la Sección 6206 de la Ley Anti-Lavado de Capitales de 2020, que exige que la Red de Control de Delitos Financieros (FinCEN) publique periódicamente información sobre patrones y tendencias de amenazas derivadas de la BSA.¹ La información de este informe es relevante para el público, incluyendo a una amplia gama de consumidores, empresas e industrias, y destaca el valor de los datos de la BSA presentados por las instituciones financieras reguladas.

Resumen ejecutivo: FinCEN analizó 137.153 informes de BSA (el conjunto de datos), sumando aproximadamente 312.000 millones de dólares en actividad sospechosa, presentada entre el 1ro de enero de 2020 y el 31 de diciembre de 2024 (el periodo de revisión), asociada a presunta actividad de la red china de lavado de capitales (CMLN).² El análisis del conjunto de datos por parte de FinCEN reveló ciertas tendencias en la actividad de las CMLN—incluyendo el posible papel de los titulares de pasaportes estadounidenses y chinos con base en el extranjero—y arroja luz sobre cómo las CMLN lavan los ingresos ilícitos de actividades delictivas, incluido el narcotráfico, y cómo las CMLN lavan dinero a escala global.

- *Los bancos presentaron la mayoría de los informes de BSA potencialmente relacionados con CMLN en el conjunto de datos:* Las instituciones depositarias presentaron el 85 por ciento de los informes en el conjunto de datos, que identificaban predominantemente a sujetos potencialmente involucrados en actividades de lavado de capitales. Las empresas de servicios monetarios (MSB) presentaron el segundo mayor número de informes de BSA en el conjunto de datos, representando un nueve por ciento.

1. La Ley de Prevención del Lavado de Capitales de 2020 fue promulgada como la División F, §§ 6001-6511, de la Ley de Autorización de Defensa Nacional William M. (Mac) Thornberry para el Año Fiscal 2021, Pub. L. 116-283 (2021).
2. Estos informes pueden referirse a actividades financieras que ocurrieron antes del periodo de revisión. Los solicitantes de BSA a menudo informaron de actividades financieras sospechosas que pudo haber ocurrido durante un periodo de varios años que comenzó antes de 2020. Esto incluyó casos en los que los denunciantes identificaron información negativa, como arrestos y acusaciones, relacionados con sus clientes.

ANÁLISIS DE TENDENCIAS FINANCIERAS

- *Se informa que las CMLN dependen de ciudadanos chinos con base en EE. UU. Para depositar efectivo —a menudo fuentes de fondos desconocidas— en el sistema financiero estadounidense:* Las CMLN facilitan el lavado de capitales para organizaciones criminales utilizando cuentas con sede en EE. UU., incluyendo tanto personales como empresariales, a menudo iniciadas mediante grandes depósitos en efectivo, que no coinciden con el perfil de la cuenta del cliente y a veces son realizados por usuarios no autorizados. Los CMLN también utilizan cuentas extranjeras para mover y lavar fondos ilícitos a través del sistema financiero estadounidense.
- *El acceso de las CMLN a dólares estadounidenses (USD) facilita potencialmente esquemas de lavado de capitales basados en el comercio:* Las CMLN son extremadamente ágiles y apoyan diversos tipos de lavado de capitales según las necesidades de sus clientes. Los CMLN atienden a ciudadanos chinos que buscan USD, facilitan el lavado de capitales basado en el comercio (TBML) y facilitan otros tipos de esquemas de lavado de capitales. Las instituciones financieras presentaron 512 informes dentro del conjunto de datos que hacen referencia al término TBML, sumando un total aproximadamente 9.700 millones de dólares en actividad sospechosa reportada. El análisis FinCEN también identificó múltiples indicadores de actividad relacionada con TBML en los informes de BSA del conjunto de datos, incluso cuando dichos informes no hacían referencia expresa al término TBML.
- *Los CMLN que potencialmente trabajan con compradores de daigou con sede en EE. UU. Para lavar ingresos ilícitos:* Los CMLN con sede en EE. UU. reclutan a personas conocidas como compradores de daigou (que significa “comprar en nombre de”) para adquirir productos electrónicos y de lujo de alto valor para exportar a la República Popular China (RPC) y otros países. El término “daigou” fue reportado en un pequeño número de informes de BSA en el conjunto de datos asociados a aproximadamente 9,6 millones de dólares en actividad sospechosa. La necesidad de grandes cantidades de USD para facilitar compras relacionadas con daigou probablemente pone en contacto a las redes daigou con los CMLN, que tienen acceso a la venta de moneda estadounidense a granel.
- *Posible actividad relacionada con la trata de personas y el tráfico de personas que involucra a titulares de pasaportes chinos con base en EE. UU.:* Las instituciones financieras presentaron 1.675 informes de BSA en el conjunto de datos que indicaban actividad sospechosa potencialmente relacionada con trata o tráfico de personas.
- *Los CMLN que potencialmente utilizan guarderías para adultos ubicados en Nueva York para continuar las actividades de lavado; También relacionado con fraude en salud, abuso a personas mayores y actividades ilícitas de juego:* Las instituciones financieras presentaron 43 informes de BSA en el conjunto de datos que involucraban aproximadamente 766 millones de dólares en actividades sospechosas, en 83 guarderías para adultos y mayores, todos con direcciones en Nueva York. FinCEN también identificó 108 informes de BSA en el conjunto de datos que involucraban fondos depositados potencialmente asociados con fraude en el sector sanitario, abuso a personas mayores y actividades sospechosas de juego.

ANÁLISIS DE TENDENCIAS FINANCIERAS

- *Los CMLN que potencialmente facilitan la compra de bienes inmuebles financiada con ingresos ilícitos de diversos delitos financieros:* Las instituciones financieras presentaron 17.389 informes de BSA en el conjunto de datos asociado con más de 53.700 millones de dólares en actividades sospechosas relacionadas con el sector inmobiliario. Los CMLN pueden desempeñar un papel clave en el lavado de fondos ilícitos a través de bienes raíces estadounidenses mediante transacciones complejas y en capas; involucrando a terceros; y, en última instancia, integrando las ganancias ilícitas en el sector inmobiliario para lavar dinero. Los CMLN pueden dirigirse a mercados de alto valor y aprovechar a inversores chinos que tienen un fuerte interés en el sector inmobiliario estadounidense.
- *Los CMLN pueden utilizar a estudiantes chinos para participar en una variedad de actividades y esquemas financieros sospechosos:* Las instituciones financieras presentaron 20.282 informes de BSA en el conjunto de datos que involucran aproximadamente 13.800 millones de dólares en actividades sospechosas y referencias a individuos que pretendían ser estudiantes chinos. Los estudiantes chinos pueden ser vulnerables al reclutamiento y explotación por parte de las CMLN con sede en EE. UU., que necesitan acceso y control de muchas cuentas bancarias para ingresar fondos ilícitos en el sistema financiero estadounidense, según un análisis de FinCEN.

Alcance y metodología: Para los fines de este informe, FinCEN analizó informes de la BSA relacionados con sujetos con pasaporte chino y que contenían palabras clave potencialmente indicativas de actividad de la CMLN. FinCEN utilizó una combinación de revisión automática y manual de los informes BSA para eliminar falsos positivos. El conjunto de datos final comprende 137.153 informes de la BSA que suman aproximadamente 312.000 millones de dólares en posibles actividades sospechosas relacionadas con el CMLN presentadas durante un periodo de cinco años. FinCEN identificó estos informes de la BSA basándose en la fecha de presentación del informe, en lugar de la fecha de la actividad sospechosa; Por lo tanto, estos informes también pueden referirse a incidentes ocurridos antes del periodo de revisión de cinco años.

En este informe, FinCEN destaca las tendencias y tipologías predominantes utilizadas por los CMLN reflejadas en el conjunto de datos. FinCEN ha basado su análisis en la información proporcionada en estos informes BSA, así como en ciertas partes de los datos transaccionales que sustentan estos informes BSA. El análisis de FinCEN también se basa en su trabajo continuo para apoyar a de las agencias de aplicación de la ley.

Una nota sobre los datos de BSA

Los informes de la BSA solo reflejan actividades sospechosas que han sido identificadas y reportadas, y por tanto no debe considerarse una representación completa del alcance de ningún tipo particular de actividad sospechosa. Un informe de BSA puede incluir transacciones e información adicional más allá de una transacción específica que puede ser declarada sospechosa y, en consecuencia, la cantidad total de actividad sospechosa que se puede reportar en cualquier informe puede ser excesiva incluso. Por ejemplo, los informes de BSA pueden reflejar tanto transacciones completadas como intentadas, tanto transacciones entrantes como salientes, y transferencias entre cuentas. La actividad sospechosa reportada en cualquier presentación individual de la BSA puede incluir tanto actividades legales como ilícitas asociadas a un tema concreto. El informe de BSA también puede describir actividades sospechosas continuas o modificar informes anteriores, o informes que cubran redes ampliadas involucradas en actividades ilícitas potenciales, y por tanto pueden reflejar transacciones acumuladas de un solo declarante que involucren al mismo sujeto.

El papel de las CMLN en la facilitación del lavado de capitales

Las CMLN han aprovechado la globalización de los mercados financieros y comerciales que involucran a la RPC para establecer y operar negocios en todo el mundo que les permiten lavar grandes cantidades de ganancias ilícitas a través del comercio global, según el análisis de FinCEN sobre los informes de la BSA e información de agencias de aplicación de la ley. Los CMLN eluden las restricciones de fuga de capitales de la RPC y ayudan a los delincuentes a lavar sus ingresos ilícitos utilizando multitud de técnicas. En los últimos años, los cárteles internacionales han dependido en gran medida de las CMLN para lavar los ingresos del tráfico de drogas en dólares a través de múltiples métodos, incluyendo negocios tanto ilegales como legales que dependen de complejos esquemas para disfrazar la(s) fuente(s) de fondos.³

Los CMLN facilitan el lavado de capitales utilizando la mayoría de los dólares recibidos de redes de tráfico de drogas en Estados Unidos y devolviendo los beneficios a los cárteles en México. En los últimos cinco años, FinCEN ha visto un aumento en complejos esquemas de lavado de capitales controlados por CMLN que también lavan ingresos ilícitos de redes criminales no relacionadas en una variedad de actividades ilícitas, incluidos esquemas de fraude; trata de personas y contrabando; operaciones de cultivo de marihuana; y evasión fiscal, facilitando el intercambio de ingresos en efectivo. Los CMLN han ganado protagonismo entre los grupos globales de lavado de capitales debido a su fiabilidad, bajas comisiones, estructura organizativa, presencia mundial y acceso a la Sistema financiero estadounidense.

3. Por favor, consulte el Aviso de FinCEN sobre el uso de los CMLN por parte de los cárteles para lavar ingresos ilícitos para más información. Las instituciones financieras deben presentar los SAR relacionados con esta actividad utilizando la palabra clave: CMLN-2025-A003. Consulte en general "Aviso FinCEN sobre el uso de redes chinas de lavado de capitales por organizaciones criminales transnacionales con sede en México para lavar ingresos ilícitos," FinCEN Advisory #FIN-2025-A003, 28 de agosto de 2025, <https://www.fincen.gov/sites/default/files/advisory/2025-08-28/FinCEN-Advisory-CMLN-508.pdf>.

Los CMLN suelen depender de titulares de pasaportes chinos residentes en Estados Unidos que permiten que fondos ilícitos entren y circulen en el sistema financiero estadounidense, llegando finalmente a la economía legítima.

Los bancos presentaron la mayoría de los informes de BSA potencialmente relacionados con CMLN en el conjunto de datos

Las instituciones financieras presentaron 137.153 informes de BSA potencialmente relacionados con la actividad de CMLN en el conjunto de datos. Un total de 1.038 instituciones financieras presentaron los informes BSA en el conjunto de datos, con los presentes formados por instituciones depositarias, MSB, casinos, así como compañías de seguros, valores/futuros y compañías de préstamos/financiación.⁴ Además, tres de los solicitantes están categorizados dentro del conjunto de datos como “otros”, lo que incluye minoristas online y un proveedor de servicios de cumplimiento.

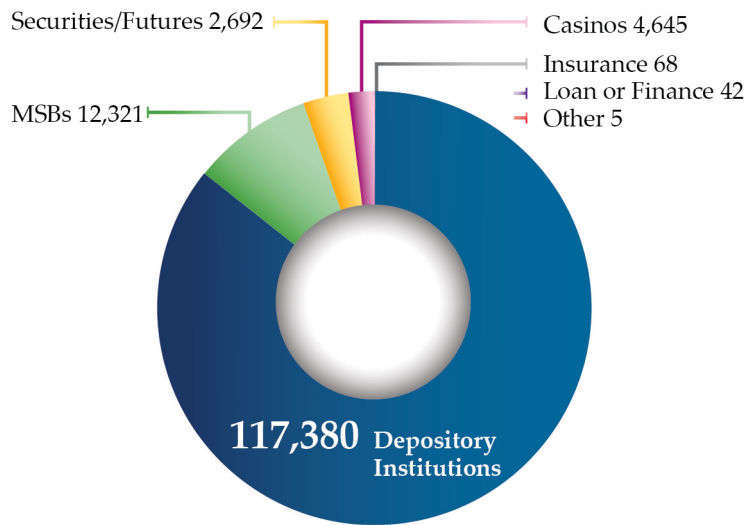
- Las instituciones depositarias presentaron 117.380 informes BSA, es decir, el 85 por ciento del conjunto de datos.⁵ En total, 489 instituciones depositarias únicas presentaron informes BSA en el conjunto de datos, y tres de las instituciones depositarias reportaron más de 10.000 informes BSA cada una. Las instituciones depositarias informaron actividad potencialmente sospechosa vinculada a estudiantes chinos residentes en EE. UU., transacciones inmobiliarias, transferencias telefónicas y *peer-to-peer* (P2P) sospechosas, sospecha de trata y tráfico de personas, evasión de restricciones a la fuga de capitales y otros planes financieros.
- Los MSB presentaron el segundo mayor número de informes BSA en el conjunto de datos, representando el nueve por ciento—o 12.321 informes BSA. En total, 222 MSB únicos presentaron informes BSA en el conjunto de datos. Los MSB reportaron con mayor frecuencia transacciones potencialmente sospechosas que implicaban compras excesivas de giros postales, transferencias estructuradas de dinero saliente para evadir las restricciones de moneda de la RPC y el rápido movimiento de transferencias de dinero entrantes y salientes en un corto periodo de tiempo.
- Casinos, firmas de valores/futuros, compañías de seguros, compañías de préstamos/financiación y otros solicitantes representaron los informes restantes de BSA—sumando un total de 7.452 informes BSA o un cinco por ciento—dentro del conjunto de datos. Estos declarantes estaban formados por 327 instituciones financieras únicas, que con frecuencia señalaban transacciones potencialmente sospechosas relacionadas con incidentes de juego en casinos, actividades de inversión sospechosas, pagos sospechosos de pólizas de seguro de vida y pagos de préstamos e hipotecas financiados con efectivo no autorizado.

4. El análisis FinCEN identificó probables falsos positivos de actividad relacionada con CMLN en los informes de BSA presentados por un MSB con sede en EE. UU.; por lo tanto, el conjunto de datos relacionado con CMLN excluye esta información.

5. Para este informe de Análisis de Tendencias Financieras, las instituciones depositarias incluyen bancos y cooperativas de crédito.

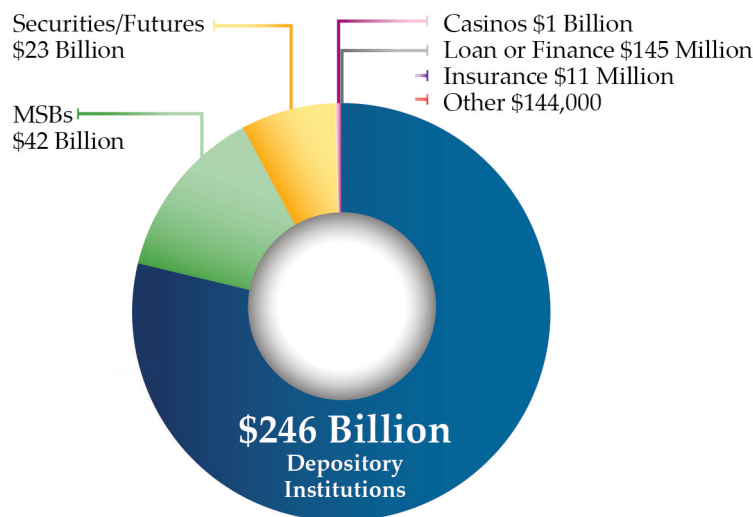
ANÁLISIS DE TENDENCIAS FINANCIERAS

Figura 1. Número total de informes BSA potencialmente relacionados con CMLN por tipo de declarador (2020-2024)



El conjunto de datos de informes de la BSA representó aproximadamente 312.000 millones de dólares en actividad sospechosa total, con una media de aproximadamente 2,3 millones por presentación, y una cantidad media de aproximadamente 86.000 dólares por presentación. Las presentaciones de instituciones depositarias constituyeron la gran mayoría de la cantidad de actividad sospechosa —aproximadamente 246.000 millones de dólares—, siendo los MSB la segunda mayor cantidad en dólares con más de 42.000 millones de dólares en actividad sospechosa reportada durante el periodo de revisión. Casinos, compañías de seguros, firmas de valores/futuros, compañías de préstamos/financiación y otras reportaron aproximadamente 24.000 millones de dólares en fondos sospechosos reportados juntos.

Figura 2. Total de reportes de actividad sospechosa reportados de posibles informes de BSA relacionados con CMLN por tipo de declarante (2020-2024)



Según se informa, los CMLN dependen de ciudadanos chinos radicados en EE. UU. Para depositar efectivo —a menudo fuentes de fondos desconocidas— en el sistema financiero estadounidense

Los informes de BSA identificaron grandes depósitos en efectivo en cuentas bancarias por ciudadanos chinos radicados en EE. UU. como el tipo de actividad sospechosa más común en el conjunto de datos, basándose en la falta de una fuente de ingresos verificable o porque los operadores operaban en sectores de bajos salarios. El treinta y tres por ciento—o 46.360 informes de BSA—en el conjunto de datos hacen referencia a transacciones de depósitos en efectivo que suman más de 33.000 millones de dólares en actividad sospechosa reportada. Los grandes depósitos en efectivo con fuentes de fondos no identificadas—o que no están alineados con los ingresos esperados de la ocupación conocida—se consideraron sospechosos y potencialmente indicativos de actividades ilegales, como el lavado de capitales.⁶

Los solicitantes también informaron de grandes y sospechosos depósitos en efectivo usados para comprar cheques de caja para transacciones relacionadas con bienes raíces que a menudo están vinculadas a esquemas de lavado de capitales, incluidos aquellos que involucran los CMLN.⁷ Estas transacciones pueden implicar grandes depósitos en efectivo, o depósitos estructurados diseñados para evitar los umbrales regulatorios de notificación, que se utilizan comúnmente para ocultar el origen de fondos ilícitos.⁸ Los informes de BSA también identificaron los siguientes patrones de transacción:

- Grandes depósitos en efectivo en una cuenta bancaria estadounidense usados para financiar transferencias bancarias el mismo día a cuentas en otro banco estadounidense, que están controladas por un ciudadano chino que vive en la RPC.
- Grandes depósitos en efectivo se depositan en una cuenta de un banco estadounidense, solo para ser transferidos a otra cuenta dentro del mismo banco, que está controlada por el mismo firmante, el mismo día. Los bancos también señalaron que esto era sospechoso porque la segunda cuenta tenía un firmante adicional.
- Grandes depósitos en efectivo en una cuenta donde se usaban fondos para comprar un cheque de caja a nombre del firmante y depositado en otro banco el mismo día.

6. Véase “Manual BSA/AML del Consejo Federal de Examen de Instituciones Financieras (FFIEC), Apéndice F – Banderas de Alerta sobre Lavado de Dinero y Financiación del Terrorismo,” FFIEC, 27 de febrero de 2015, https://bsaaml.ffiec.gov/docs/manual/10_Appendices/07.pdf.

7. Véase “Organizaciones chinas de lavado de capitales: Limpieza del dinero de los cárteles”, Caucus del Senado de EE. UU. sobre el Control Internacional de Narcóticos, 30 de abril de 2024, <https://www.drugcaucus.senate.gov/media-center/files/2024-04-30-mayoral-testimony/>.

8. Véase “Estrategia Nacional 2024 para la Lucha contra el Terrorismo y Otros Financiamientos Ilícitos”, Departamento del Tesoro de EE. UU., mayo de 2024, <https://home.treasury.gov/system/files/136/2024-Illicit-Finance-Strategy.pdf>.

Las restricciones de divisa de la RPC incrementan el uso de los CMLN con sede en EE. UU. para acceder a USD

La RPC mantiene estrictos controles monetarios, también conocidos como restricciones de fuga de capitales, que limitan la cantidad de dinero que los ciudadanos chinos pueden transferir al extranjero cada año a 50.000 USD para fines de inversión y financieros.^{9 10 11} Muchos ciudadanos chinos han recurrido a métodos alternativos, como el sistema bancario clandestino chino (CUBS, por sus siglas en inglés), para eludir estas restricciones. Los CUBS están formados de diversas personas y empresas de diferentes sectores que colaboran mediante “transferencias espejo” para mover dinero a través de fronteras, como parte de esquemas informales de transferencia de valor.¹² Los CUBS, a su vez, dependen de las CMLN para asegurar divisas extranjeras. Aunque los fondos que poseen los ciudadanos chinos suelen considerarse legítimos, la RPC sigue reprimiendo la corrupción. Las personas que buscan evitar obligaciones fiscales en China también han impulsado el uso de CUBS para proporcionar un método de transferencia anónima, aumentando la dependencia de las CMLN. Las CMLN utilizan estos fondos para facilitar pagos CUBS relacionados con transacciones ilícitas. Las CMLN generan beneficios lavando fondos de actividades delictivas no relacionadas en Estados Unidos y revendiendo esos USD a ciudadanos chinos que buscan eludir los estrictos controles de divisas de la RPC. La relación entre CUBS y CMLN a menudo resulta en que fondos legítimos se entrelacen con ingresos ilícitos.

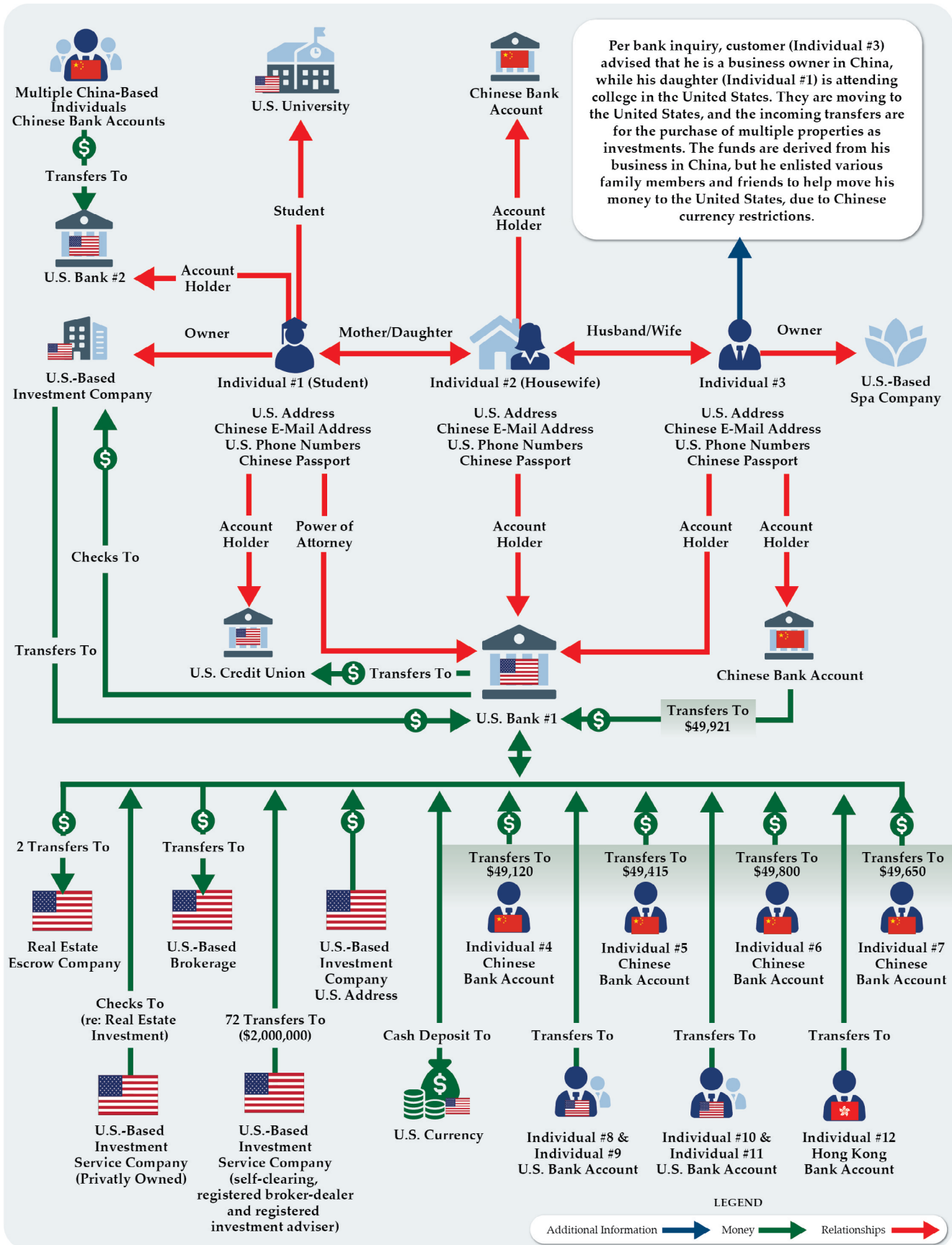
Los informes de BSA destacan indicadores comunes de fuga de capitales chinos

El análisis de FinCEN reveló 741 informes de BSA en el conjunto de datos que identificaban “fuga de capitales” o “restricción de la moneda china”, indicando actividad transaccional consistente con la evasión del control de divisas. Los solicitantes citaron la dificultad para determinar la verdadera fuente de las transferencias bancarias entrantes de la RPC o señalaron que las transferencias parecían realizarse de manera que evitaban las restricciones monetarias impuestas por la RPC. Los informes de la BSA indicaron que los fondos recibidos de transferencias internacionales originadas en la RPC se utilizaron de manera sospechosa, o que los fondos no se utilizaron como se pretendía. Los informes de la BSA describían múltiples transferencias internacionales entrantes que se originaron en la RPC en cortos periodos de tiempo, seguidas de retiradas rápidas de fondos en una sola transacción saliente, a menudo implicando la compra de bienes inmuebles.

9. Véase “Informe sobre la Estrategia Internacional de Control de Narcóticos Volumen II, Lavado de Dinero y Delitos Financieros,” Departamento de Estado de EE. UU., Oficina de Narcóticos Internacionales y Agencias de Aplicación de la Ley, marzo de 2016, <https://2009-2017.state.gov/documents/organization/253983.pdf>.
10. Consulte el Departamento de Estado de EE. UU., “Declaraciones sobre el clima de inversión 2024: RPC,” 2024, <https://www.state.gov/reports/2024-investment-climate-statements/china/>.
11. Véase “China: la evolución de los controles de divisas y las consecuencias de los flujos de capital”, Banco de Pagos Internacionales, <https://www.bis.org/publ/bppdf/bispap44h.pdf>, consultado el 10 de junio de 2025.
12. “Transferencias espejo” es un término utilizado por las agencias de aplicación de la ley estadounidenses para describir una tipología de lavado de capitales que involucra el cambio de divisas extranjeras. El proceso suele ocurrir dentro de esquemas de intercambio de pesos del mercado negro y suele implicar una red que realiza dos transacciones iguales, pero separadas, que involucran al menos a dos partes que a menudo no se conocen. Véase “Organizaciones chinas de lavado de dinero: Limpieza del dinero de los cárteles,” Caucus del Senado de EE.UU. sobre el Control Internacional de Narcóticos, 30 de abril de 2024, <https://www.drugcaucus.senate.gov/media-center/files/2024-04-30-mayoral-testimonimony/>.

ANÁLISIS DE TENDENCIAS FINANCIERAS

Figura 3. Ejemplo probable de fuga de capitales que involucra a un estudiante chino y la compra de bienes raíces



El acceso de los CMLN a USD facilita potencialmente esquemas de lavado de capitales basados en el comercio

Las instituciones financieras presentaron 512 informes de BSA en el conjunto de datos, sumando aproximadamente 9.700 millones de dólares en actividad sospechosa reportada, que hacen referencia a la actividad de TBML. Los informes de la BSA en el conjunto de datos identificaron esquemas TBML, que a menudo son categorizados por las instituciones financieras como tipologías de “alto riesgo”, dirigidas por las CMLN. TBML es un método utilizado por los CMLN que a menudo incluye el movimiento de ingresos ilícitos a través de una serie de transacciones que implican la adquisición, envío y/o reventa de bienes. TBML, que involucra teléfonos móviles y electrónica, es una metodología ampliamente utilizada por las CMLN para lavar fondos y obtener beneficios en la reventa de bienes de alta demanda fuera de Estados Unidos.¹³ Los CMLN suelen utilizar mulas de dinero con base en EE. UU. para introducir grandes volúmenes de efectivo en el sistema financiero estadounidense, que luego se utilizan para promover esquemas TBML. Los CMLN suelen ser compensados por otras organizaciones criminales, como los cárteles con sede en México, por facilitar, organizar y ejecutar estas transacciones. Los informes de BSA en el conjunto de datos destacaban los siguientes patrones de transacciones vinculados a una supuesta TBML:

- Las instituciones financieras informaron de actividad sospechosa que consistía en depósitos inusuales en las cuentas de los mismos clientes por parte de diversas personas y negocios no relacionados que no parecían estar relacionados con el tipo de negocio u actividad de los clientes; depósitos estructurados en efectivo excesivos; transferencias entrantes de particulares y empresas; depósitos electrónicos de vehículos de inversión y direcciones de criptomoneda; y créditos P2P de personas cuya relación y propósito eran desconocidos.
- Los informes de BSA destacaron la compra de artículos de lujo de alto valor, como relojes, bolsos de diseñador y teléfonos móviles, que se utilizan comúnmente por su valor de reventa y portabilidad.¹⁴ Las transacciones reportadas a menudo implicaban diversos mecanismos de estratificación y movimientos de fondos sin ninguna referencia al origen de los bienes ni a los propósitos previstos de las transacciones. Los bancos informaron que las cuentas de sus clientes se financiaban mediante depósitos de cheques y transferencias desde cuentas que el mismo cliente controla en otros bancos.
- Los informes de la BSA identificaron que los titulares individuales de cuentas están utilizando fondos depositados para pagar saldos de tarjetas de crédito que se usan para comprar artículos, como teléfonos móviles, de forma excesiva y repetitiva. Los solicitantes informaron de grandes volúmenes de compras con tarjeta de crédito y fuentes desconocidas de fondos depositados para facilitar los pagos. Los declarantes también señalaron que los fondos depositados suelen provenir de empresas identificadas como vendedoras en sitios web de terceros que publican los mismos tipos de artículos a la venta.

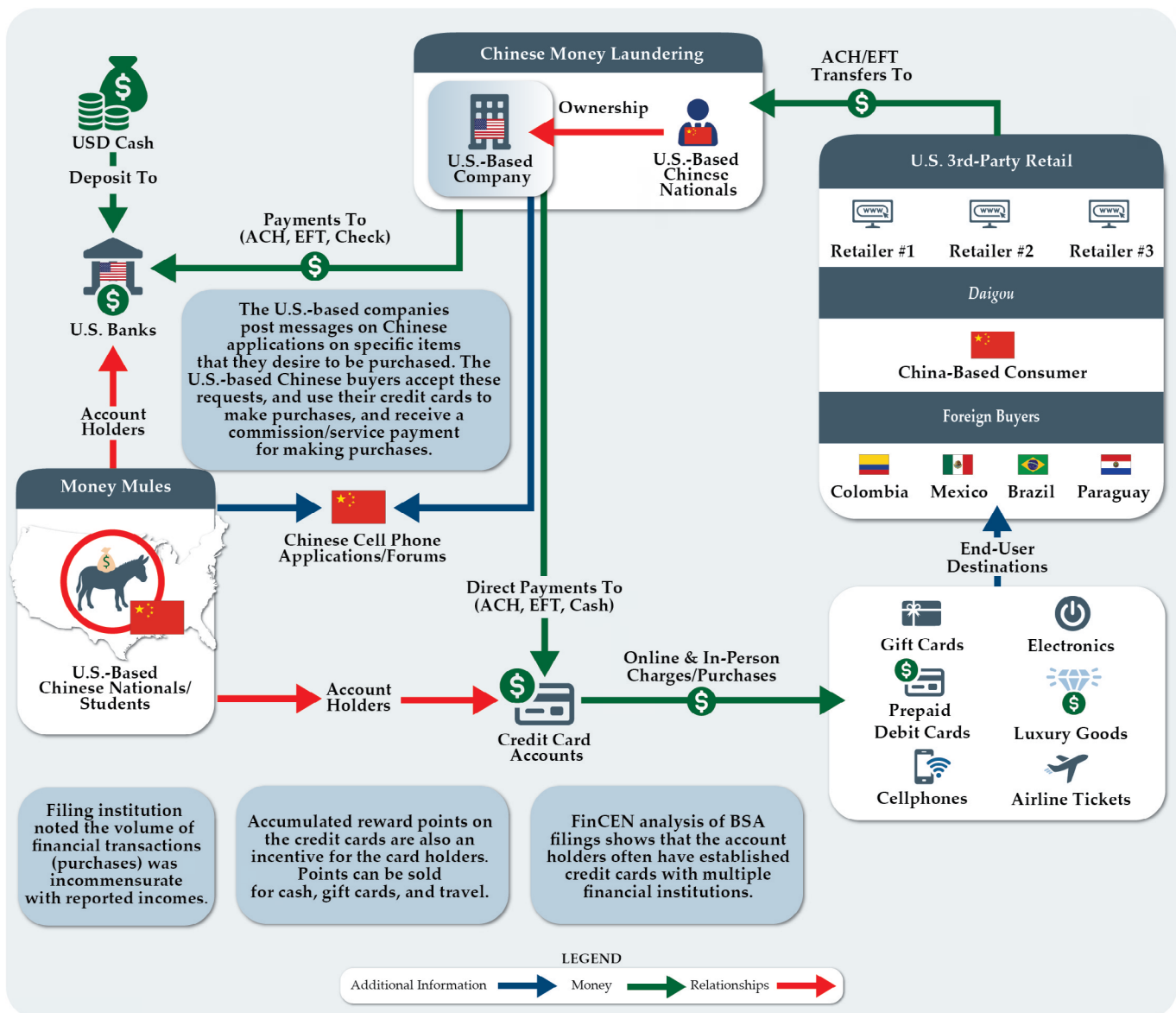
13. *Ibidem.*

14. Véase “Evaluación Nacional del Riesgo de Lavado de Dinero 2024,” Departamento del Tesoro de EE. UU., febrero de 2024 <https://home.treasury.gov/system/files/136/2024-National-Money-Laundering-Risk-Assessment.pdf>.

ANÁLISIS DE TENDENCIAS FINANCIERAS

Un declarante de la BSA identificó un presunto CMLN que incluía empresas electrónicas con sede en EE. UU. y miles de ciudadanos chinos que compraron electrónica al por mayor y tarjetas regalo en un enorme esquema TBML. El declarante informó que el CMLN utilizó tarjetas de crédito con más de siete millones de cargos superando los 6.000 millones de dólares entre 2019 y 2024. Los titulares de tarjetas de crédito y representantes de las empresas electrónicas se comunicaron a través de foros y tableros de mensajes en línea para discutir las cantidades de aparatos electrónicos necesarios, así como tarjetas regalo, direcciones de envío y otra información relevante para el programa. Una vez comprados y enviados los artículos, las empresas realizaban pagos en efectivo, cheques y transferencias a las cuentas bancarias de los titulares de las tarjetas de crédito, o directamente a la compañía de la tarjeta de crédito, incluyendo una comisión de servicio para el comprador.

Figura 4. Uso de tarjetas de crédito en el esquema TBML dirigido por CMLN



CMLN potencialmente colaborando con compradores estadounidenses de daigou para lavar ingresos ilícitos

Es probable que los CMLN con sede en EE. UU. recluten a personas en Estados Unidos para comprar productos electrónicos y de lujo de alto valor para exportar a la RPC y otras regiones, como parte de esquemas de lavado de capitales. Los CMLN parecen reclutar tanto estudiantes chinos conscientes como involuntarios en Estados Unidos para que sirvan como compradores, en parte debido a su familiaridad con *el daigou* y su necesidad de USD mientras estudian y residen en Estados Unidos. El término *daigou* significa “comprar en nombre de” y se refiere a un acuerdo informal en el que compradores, principalmente utilizando plataformas de mensajería populares en la RPC, conectan a consumidores con base en la RPC con productos extranjeros.¹⁵ Estos bienes se venden con fines lucrativos, y los ingresos se utilizan para reponer cuentas bancarias en el extranjero que apoyan las actividades de CUBS. Además, las redes daigou con sede en EE. UU. requieren grandes cantidades de moneda estadounidense para facilitar compras continuas, lo que las pone en contacto con las CMLN, que tienen acceso a moneda estadounidense al por mayor disponible para la venta.

Se ha observado que ciudadanos chinos implicados en *daigou* usan tarjetas de crédito para comprar artículos de lujo y obtienen efectivo de las CMLN para realizar pagos de los saldos de las cuentas. Los declarantes también identificaron pagos relacionados con transacciones P2P y de cámara de compensación automatizada (ACH) entre partes dentro de una relación desconocida. *Los compradores de Daigou* también se benefician de usar tarjetas de crédito para acumular puntos de recompensa, que pueden usarse para viajar o intercambiarse por pagos en USD. Estos compradores suelen mantener vastas redes de clientes y promocionar ofertas a través de redes sociales o plataformas de comercio electrónico en chino del mercado gris, que pueden alcanzar más de 150 millones usuarios activos.¹⁶ El crecimiento de la tecnología digital y la comunicación ha hecho que las transacciones de *daigou* sean más eficientes, muchas gestionadas a través de CUBS, lo que permite que la práctica opere fuera de los canales oficiales de moneda de la RPC.

El análisis de FinCEN del conjunto de datos identificó el término “*daigou*” en un pequeño número de informes de BSA que sumaban aproximadamente 9,6 millones de dólares en actividad sospechosa reportada.¹⁷ Además, el término “tarjeta de crédito” fue identificado en 16.799 informes de la BSA que sumaban una cantidad de actividad sospechosa reportada de aproximadamente 19.000 millones de dólares. En los informes, los presentadores observaron altos volúmenes de artículos adquiridos y una alta frecuencia de compras que superaba con creces el uso personal típico. En algunos casos, el cliente del declarante declaró que compraba artículos para amigos y familiares en la RPC porque los artículos eran mucho más baratos en Estados Unidos.

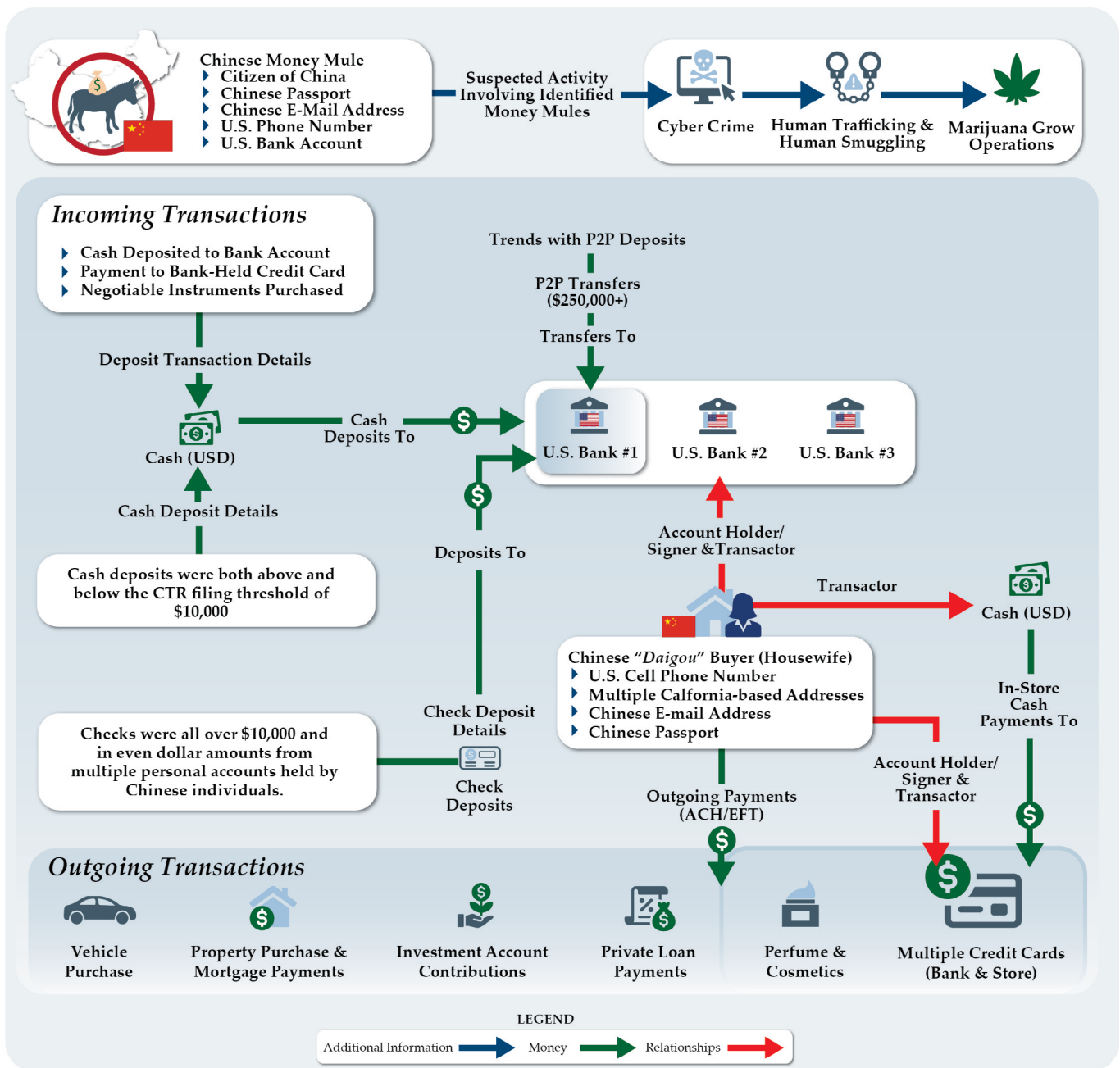
15. Véase “Los compradores chinos de Daigou representan un nuevo tipo de emprendedor,” *Queensland University of Technology*, 15 de junio de 2023, <https://phys.org/news/2023-06-chinese-daigou-shoppers-entrepreneur.html>.

16. Consulta “Enfoque: ‘Daigou’ se convierte en corporativo mientras los minoristas buscan nuevas formas de llegar a compradores chinos,” *Reuters*, 21 de diciembre de 2023, <https://www.reuters.com/business/retail-consumer/daigou-goes-corporate-retailers-see-new-ways-reach-chinese-shoppers-2023-12-21/>.

17. Además de los 18 informes de la BSA que hacen referencia a *daigou*, FinCEN también identificó varios términos clave que a menudo se asocian con *la actividad de daigou* dentro de un subconjunto más amplio del conjunto total de datos.

ANÁLISIS DE TENDENCIAS FINANCIERAS

Figura 5. Transacciones financieras entrantes reportadas para compradores identificados en daigou con base en EE. UU.



Posible trata de personas y tráfico de personas relacionadas con actividad vinculada a CMLN que involucra a ciudadanos chinos radicados en EE. UU.

Las instituciones financieras presentaron 1.675 informes de la BSA relacionados con actividades financieras sospechosas potencialmente relacionadas con la trata de personas o el tráfico de personas dentro del conjunto de datos.¹⁸ La cantidad de actividad sospechosa reportada ascendió a aproximadamente 4.200 millones de dólares, con las instituciones depositarias reportando aproximadamente el 95 por ciento de estos informes de la BSA. Las instituciones financieras señalaron los Avisos de FinCEN emitidos en 2014 y 2020 sobre actividades financieras relacionadas con la trata de personas y el tráfico de personas, así como una Alerta específica sobre el tráfico de personas a lo largo de la frontera suroeste de EE. UU., en 1.166—o aproximadamente el 70 por ciento—de los informes de la BSA relacionados con trata de personas o tráfico de personas (1.675) en el conjunto de datos.^{19 20 21}

Las instituciones financieras frecuentemente informaban de actividades sospechosas de crédito y débito P2P, transferencias rápidas entrantes y salientes, y depósitos en efectivo seguidos de compras con cheques de caja o giros postales. La actividad a menudo implicaba transferencias de fondos a negocios que frecuentemente utilizaban los traficantes de personas para la trata laboral o sexual, incluyendo negocios de masajes, spas, servicios de acompañantes y restaurantes o bares.²² En un caso, un ciudadano chino fue acusado de trata de personas relacionados con operaciones

-
18. La Estrategia Nacional 2024 del Departamento del Tesoro de EE. UU. para la Lucha contra el Terrorismo y Otros Financiamientos Ilícitos destaca la trata de personas como una amenaza ilícita clave para el sistema financiero estadounidense. Los CMLN suelen lavar los beneficios derivados de la trata de personas a través de empresas pantalla, frecuentemente con el objetivo de acceder a USD para evadir las restricciones monetarias chinas. Las empresas pantalla más utilizadas para actividades de trata de personas incluyen negocios de masajes, servicios de acompañantes, restaurantes y bares. Este tipo de negocios son vulnerables a la trata de personas debido a su naturaleza intensiva en efectivo, así como a la posibilidad de explotación de los propios servicios o mano de obra. Véase “Estrategia Nacional 2024 para la Lucha contra el Terrorismo y Otros Financiamientos Ilícitos”, Departamento del Tesoro de EE. UU., mayo de 2024, <https://home.treasury.gov/system/files/136/2024-Illicit-Finance-Strategy.pdf> Véase “China en nuestro patio trasero: Cómo las organizaciones chinas de lavado de dinero enriquecen a los cárteles,” Comité de Supervisión y Responsabilidad de la Cámara de Representantes, Subcomité de Sanidad y Servicios Financieros, 26 de abril de 2023, <https://oversight.house.gov/wp-content/uploads/2023/04/Hearing-on-Chinese-Money-Laundering-Mavrellis-Written-Testimony-4.26.2023-FINAL.pdf>.
 19. Consulte “Guía sobre el reconocimiento de actividades que puedan estar asociadas con el tráfico y el tráfico de personas – Señales de alerta financieras”, FinCEN Advisory #FIN-2014-A008, 11 de septiembre de 2014, <https://www.fincen.gov/sites/default/files/advisory/FIN-2014-A008.pdf>.
 20. Consulte “Aviso suplementario sobre la identificación y la notificación de la trata de personas y actividades relacionadas,” Aviso FinCEN #FIN-2020-A008, 15 de octubre de 2024, https://www.fincen.gov/sites/default/files/advisory/2020-10-15/Advisory%20Human%20Trafficking%20508%20FINAL_0.pdf.
 21. Consulte “Alerta FinCEN sobre el Tráfico de Personas a lo largo de la frontera suroeste de Estados Unidos,” Alerta FinCEN #FIN-2023-Alert001, 13 de enero de 2023 https://www.fincen.gov/sites/default/files/shared/FinCEN%20Alert%20Human%20Smuggling%20FINAL_508.pdf.
 22. Consulte “Aviso suplementario sobre la identificación y la notificación de la trata de personas y actividades relacionadas,” Aviso FinCEN #FIN-2020-A008, 15 de octubre de 2024, https://www.fincen.gov/sites/default/files/advisory/2020-10-15/Advisory%20Human%20Trafficking%20508%20FINAL_0.pdf.

sexuales comerciales en salones de masajes ilícitos en Michigan. La persona fue acusada de lavado de capitales, mantener una casa de prostitución y llevar a cabo una empresa criminal, entre otros, enfrentándose a hasta 75 años de prisión si era declarada culpable.²³

- Un solicitante informó de numerosos cheques entrantes y transferencias P2P a una supuesta página web de reservas para empresas de masajes que hacían referencia a “anuncios”; Sin embargo, la mayoría de los clientes que enviaban los fondos también aparecían en sitios de publicidad para adultos. La institución financiera también informó que los anuncios para adultos en los sitios incluían palabras clave como “chica” o “joven”, que podrían indicar servicios de masaje prestados por un menor. Los negocios de masaje son propiedad de ciudadanos chinos o de personas que pueden ser residentes permanentes de EE. UU. o ciudadanos estadounidenses.

Los CMLN que potencialmente utilizan guarderías para adultos ubicados en Nueva York para continuar las actividades de lavado; también está relacionado con sospechas de fraude en el sector sanitario, abuso a personas mayores y actividades ilícitas de juego

Las instituciones financieras presentaron 43 informes de la BSA en el conjunto de datos que involucraban aproximadamente 766 millones de dólares en actividad sospechosa en 83 guarderías para adultos y personas mayores con sede en Nueva York (“centros para mayores”), que identificaban al propietario y/o firmante de la cuenta como usuarios de pasaporte chino. Las residencias para mayores ofrecen atención y supervisión protectora para adultos dependientes, que van desde servicios médicos hasta actividades sociales y recreativas.²⁴

- Las instituciones que presentaron la denuncia informaron de actividades sospechosas relacionadas con residencias para mayores en Nueva York por presuntamente defraudar a Medicaid, Medicare o compañías privadas de seguros al facturar servicios que no se habían prestado. Las CMLN a menudo movían los ingresos fraudulentos a través de cuentas en manos de particulares, empresas no relacionadas y empresas extranjeras para facilitar otras actividades delictivas y esquemas TBML. Las residencias para mayores pueden explotar potencialmente a la población mayor elegible para Medicaid ofreciendo efectivo, tarjetas regalo u otros incentivos económicos para inscribirse en sus servicios.

23. Véase “Ciudadano chino será juzgado por cargos de trata de personas”, Comunicado de prensa del Departamento del Fiscal General de Michigan, 7 de enero de 2025, <https://www.michigan.gov/ag/news/press-releases/2025/01/07/chinese-national-to-presentarse-a-juicio-por-cargos-de-trata-de-personas>; véase también Registro de Acciones, *Estado de Mich. contra Piao*, N° 25-88-01-FH (Tercer Circuito Judicial de Mich.), <https://cmspublic.3rdcc.org/CaseDetail.aspx?CaseID=4129932>.

24. Véase “Testimonio de la Asociación de Servicios Diurnos para Adultos del Estado de Nueva York (NYSADSA) ante el Comité Conjunto de Presupuestos de Salud,” Senado del Estado de Nueva York, 8 de febrero de 2022, https://www.nysenate.gov/sites/default/files/nys_adult_day_services_assoc.pdf.

ANÁLISIS DE TENDENCIAS FINANCIERAS

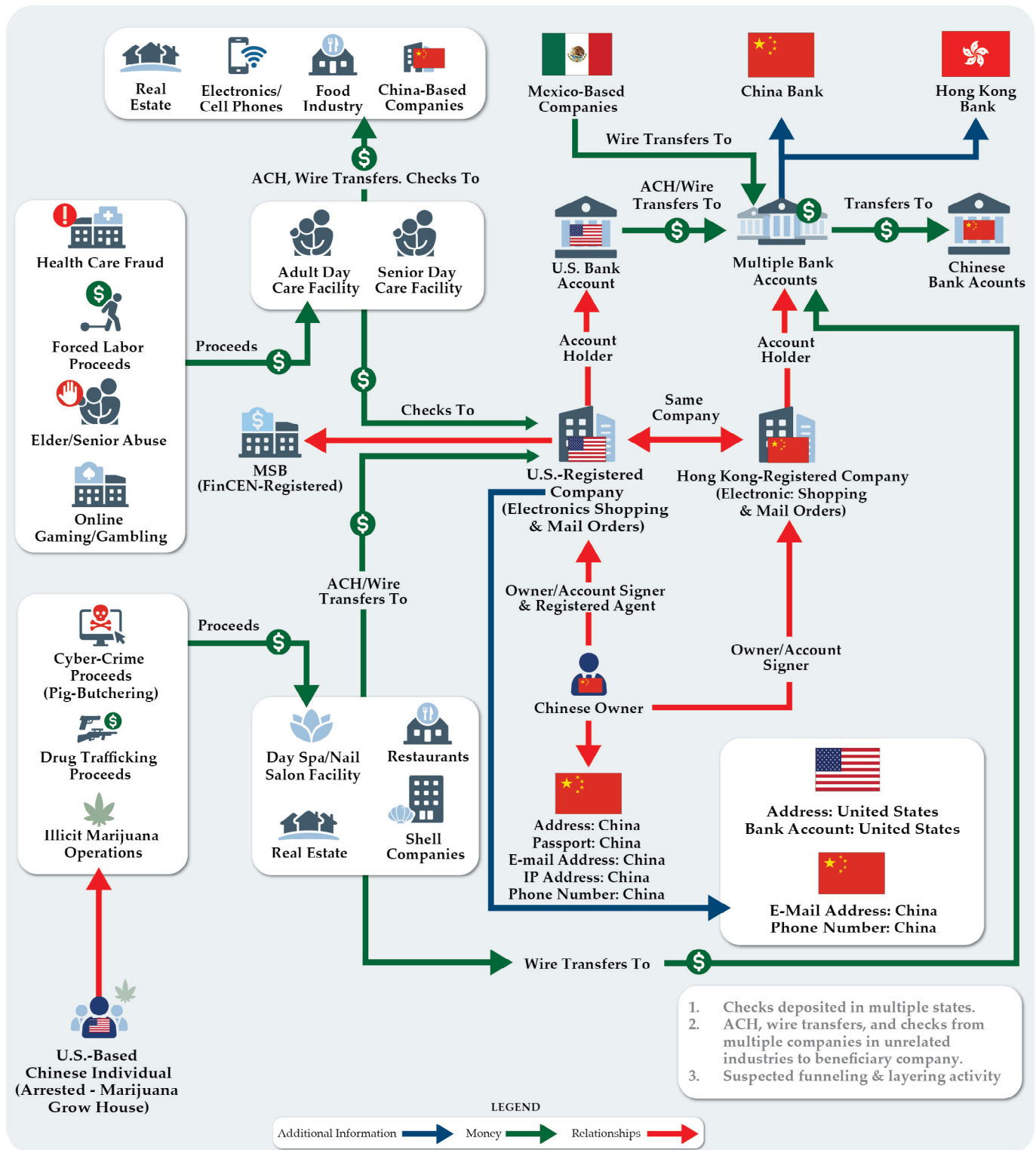
FinCEN identificó múltiples informes de la BSA en el conjunto de datos que involucraban a empresas que recibían fondos de las guarderías para adultos que identificaban al propietario y firmante de la cuenta de la empresa como estudiantes de nacionalidad china. En un ejemplo, se presentaron 34 informes de la BSA sobre un estudiante chino y su empresa establecida que, en conjunto, estuvieron asociados con más de 168 millones de dólares en actividad durante el periodo de revisión. La actividad reportada incluía grandes depósitos en efectivo, compras de cheques de caja a nombre de terceros desconocidos y cheques y transferencias sospechosas de negocios no relacionados. FinCEN también identificó 101 informes de BSA que indican al estudiante como el transactor, superando los 5,5 millones de dólares en efectivo depositados en un periodo de dos años.

FinCEN también identificó 108 informes de BSA en el conjunto de datos que involucraban fondos depositados potencialmente asociados con fraude en el sector sanitario, abuso a personas mayores y actividades sospechosas de juego. Los presentadores informaron que la actividad era indicativa de lavado de capitales porque las empresas movían fondos a un ritmo excesivo e innecesario, señalando que los fondos no estaban vinculados a los gastos operativos habituales. El volumen de ciertos tipos de transacciones salientes se consideró sospechoso e inconsistente con los gastos relacionados con el negocio. Las transacciones identificadas consistieron en retiradas de efectivo, transacciones P2P, transferencias bancarias, cheques, ACH, cheques de caja y transferencias de cajero, e incluían los siguientes ejemplos de actividad sospechosa:

- Los grandes pagos salientes de dólares pares se enviaban a empresas con direcciones en Hong Kong o la RPC, pero que utilizaban una cuenta bancaria estadounidense para recibir los fondos. Los solicitantes informaron que los perfiles empresariales de estas empresas no estaban relacionados con el sector sanitario.
- Cheques y pagos salientes a empresas del sector de la construcción, mejoras del hogar y sector inmobiliario.
- Pagos salientes a empresas fantasma sospechosas, donde los fondos se enviaban a empresas relacionadas con teléfonos móviles, electrónica, metales preciosos y logística.

ANÁLISIS DE TENDENCIAS FINANCIERAS

Figura 6. Flujo de fondos que involucran a guarderías para adultos potencialmente vinculadas a CMLN



Los CMLN que pueden facilitar la compra de bienes raíces financiada con ingresos ilícitos de diversos delitos financieros

Las instituciones financieras presentaron 17.389 informes de BSA asociados con más de 53.700 millones de dólares en actividad reportada que identificaron transacciones relacionadas con el sector inmobiliario, representando aproximadamente el 13 por ciento de los informes BSA en el conjunto de datos. Los ciudadanos chinos que residen en la RPC generalmente no tienen permitido comprar bienes inmuebles en Estados Unidos, según indica una página web del gobierno de la RPC.²⁵ Según un boletín de Investigaciones de Seguridad Nacional (HSI), los ciudadanos chinos que buscan evadir estas restricciones y comprar o invertir en propiedades en Estados Unidos pueden utilizar mecanismos alternativos para transferir fondos de la RPC a Estados Unidos —como los CUBS— a través de un corredor de CMLN con sede en EE.UU., que puede facilitar los pagos a menudo elevados implicados en las transacciones inmobiliarias.²⁶ informes de la BSA identificaron a ciudadanos chinos que realizaban grandes depósitos en efectivo usados para comprar cheques de caja que se hacían a nombre de terceros, y que además se depositaban en otra cuenta, a menudo en una institución financiera diferente. Los cheques de caja comprados con grandes depósitos en efectivo y consolidados para adquirir cheques de caja de mayor tamaño y utilizados para adquirir bienes inmuebles eran comunes en el conjunto de datos de informes de BSA. Además, la agrupación de fondos para la compra de bienes raíces es coherente con señales de alerta asociadas al lavado de capitales mediante adquisiciones inmobiliarias.²⁷

- Los informes de la BSA identificaron la sospecha de implicación de las CMLN para mover efectivo a través de varios intermediarios, convirtiendo el dinero en cheques de caja y luego utilizando esos cheques para comprar bienes inmuebles, a menudo para personas en la RPC que intentaban mover riqueza fuera de la RPC.

Los informes de la BSA en el conjunto de datos también identificaron con frecuencia transferencias bancarias sospechosas usadas para comprar bienes raíces, que posiblemente indicaban evadir las restricciones monetarias de la RPC, a cuentas estadounidenses en manos de particulares o empresas propiedad de ciudadanos chinos. Los informes de la BSA identificaron que los depósitos electrónicos se recibieron de personas en la RPC que fueron reportadas como familiares. En otros informes de la BSA, las entidades financieras no pudieron determinar la relación con el titular de la cuenta.

- Las instituciones financieras informaron que solicitaron información adicional para estas transferencias, pero los clientes a menudo no podían aportar ninguna documentación que confirmara suficientemente el origen de los fondos y la relación con el originador. Cuando los sujetos daban explicaciones, las razones más citadas eran la compra de bienes raíces y los pagos de matrícula.

25. Véase <https://www.safe.gov.cn>.

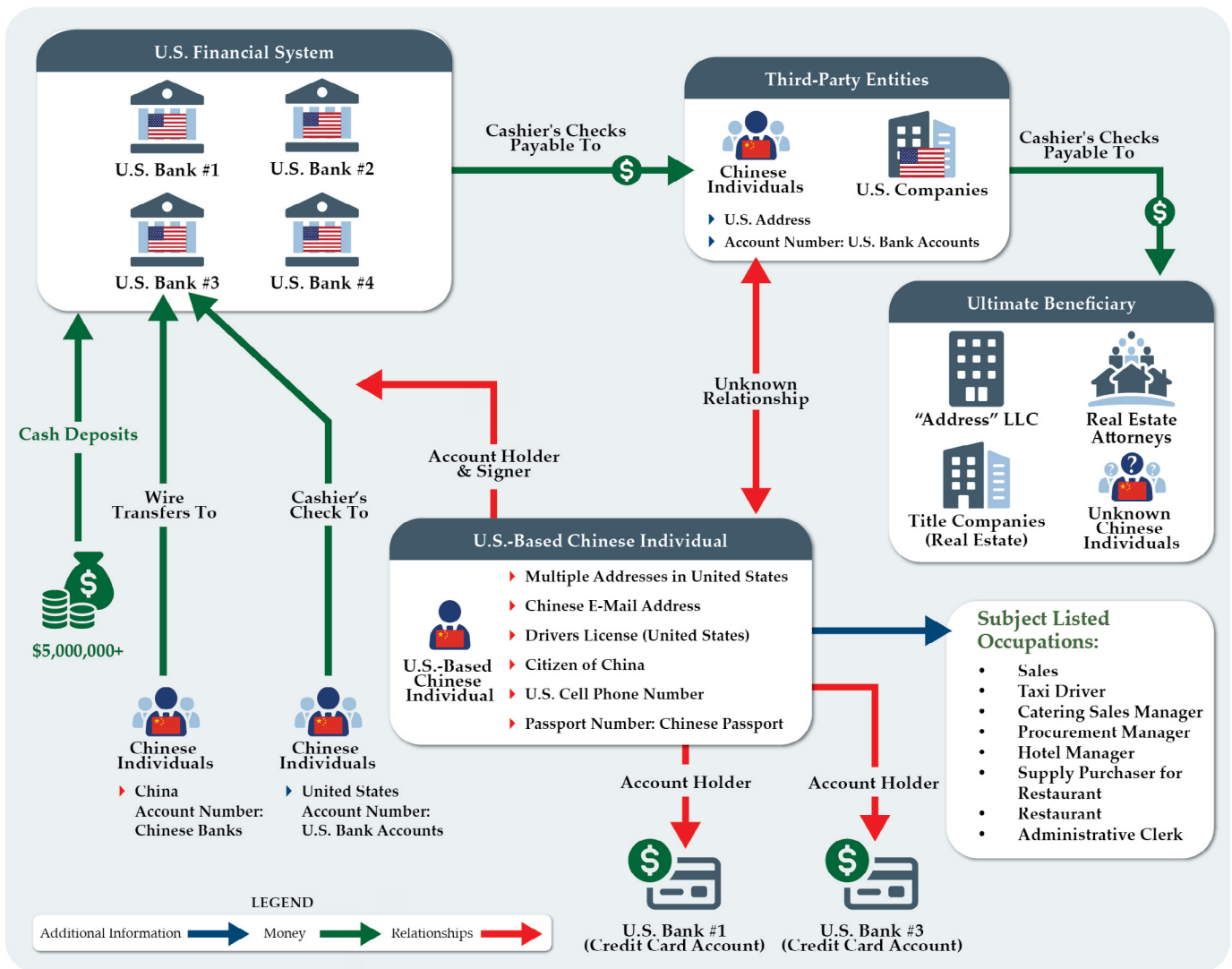
26. Véase “Organizaciones chinas de lavado de dinero (CMLOs) – Uso de pasaportes chinos falsificados”, U.S. Department of Homeland Security Investigations Cornerstone Issue #48, 2 de enero de 2024, <https://content.govdelivery.com/accounts/USDHSICE/bulletins/37fff16>.

27. Consulta “Asesoría a instituciones financieras y firmas y profesionales inmobiliarios,” FinCEN Advisory #FIN-2017-A003, 22 de agosto de 2017, https://www.fincen.gov/sites/default/files/advisory/2017-08-22/Risk%20in%20Real%20Estate%20Advisory_FINAL%20508%20Tuesday%20%28002%29.pdf.

ANÁLISIS DE TENDENCIAS FINANCIERAS

El análisis de FinCEN identificó a ciudadanos chinos con base en EE. UU. que se involucraban con presuntos CMLN, lavando ingresos ilícitos mediante la compra de bienes inmuebles a diversos sectores empresariales relacionados con la propiedad, incluyendo construcción, remodelación, agentes o corredores inmobiliarios, y empresas de gestión inmobiliaria. Los informes de la BSA identificaron actividades sospechosas en las cuentas de estas empresas, que parecían estar afiliadas a CMLN involucrados en actividades sospechosas de delitos, incluyendo distribución de marihuana, fraude en la atención sanitaria, lavado de ingresos del tráfico de drogas para cárteles mexicanos y distribución de productos de vapeo falsificados.

Figura 7. Compras de bienes inmuebles que involucran a las mulas de dinero de CMLN



Los CMLN pueden utilizar a estudiantes chinos para participar en diversas actividades y esquemas financieros sospechosos

Las instituciones financieras presentaron aproximadamente 20.282 informes de la BSA—o el 14 por ciento del conjunto total de datos—que hacían referencia a individuos que pretendían ser estudiantes chinos durante el periodo de revisión. Estos 20.282 informes de la BSA representaron aproximadamente 13.800 millones de dólares en actividad sospechosa reportada, con una cantidad media de aproximadamente 680.000 dólares por presentación y una cantidad media de aproximadamente 87.000 dólares por presentación. Las instituciones depositarias presentaron la mayoría de la cantidad de la actividad sospechosa, que sumó aproximadamente 11.800 millones de dólares; Las firmas de valores y futuros reportaron la segunda mayor cantidad en dólares, sumando aproximadamente 1.600 millones de dólares en actividad sospechosa reportada. Casinos, MSB, compañías de seguros y compañías de préstamos/financiación reportaron aproximadamente 254 millones de dólares en actividad sospechosa en conjunto.

Los estudiantes chinos pueden ser vulnerables al reclutamiento y explotación como mulas de dinero por parte de las CMLN con sede en EE. UU., que necesitan acceso y control de muchas cuentas bancarias para facilitar depósitos en efectivo frecuentes y destinar ingresos ilícitos al sistema financiero estadounidense, según el análisis de FinCEN del conjunto de datos. Los estudiantes chinos residentes en EE. UU. potencialmente “prestan” sus cuentas a los CMLN, normalmente a cambio de una tarifa, que varía según la cantidad de dinero que los CMLN transfieran a través de la cuenta del estudiante, según el análisis de FinCEN del conjunto de datos y de las agencias de aplicación de la ley. Según el análisis de FinCEN del conjunto de datos y la información de las agencias de aplicación de la ley, las tasas probablemente incentivan a los estudiantes a abrir cuentas en múltiples instituciones depositarias y otras formas de cuentas, como las tarjetas de crédito.

El análisis de FinCEN del conjunto de datos puso de manifiesto numerosos patrones sospechosos de transacciones financieras realizados por estudiantes chinos radicados en Estados Unidos, tanto actuales como antiguos, durante un periodo prolongado. Los solicitantes eran principalmente instituciones depositarias, MSB y casinos, que con frecuencia reportaban transferencias P2P sospechosas, sin fuentes y excesivas, grandes transacciones de dinero en efectivo en casinos, actividad significativa de juego en casinos sin empleo reportado, compras de lujo con fondos no obtenidos y posible lavado de ingresos ilícitos de narcóticos.

- Las instituciones financieras presentaron 87 informes BSA sobre una persona, superando los 22 millones de dólares en transacciones sospechosas, con fechas de presentación que van de 2010 a 2024. Los casinos informaron de 85 de estos informes de la BSA, que citaban prácticas de juego inusuales y actividad sospechosa de caminar con fichas.²⁸ Los informes de la BSA no mencionan

28. El paseo de fichas ocurre cuando un cliente del casino se marcha con fichas de juego en su posesión sin canjearlas por dinero o usarlas para comprar fichas en otras mesas. Consulta “Efectividad del Programa de Lucha contra el Lavado de Capitales, Número de expediente FINCEN-2020-0011, Número de Identificación Regulatoria 1506-AB44,” *American Gaming Association*, 16 de noviembre de 2020, <https://www.americangaming.org/wp-content/uploads/2021/08/AGA-Comment-to-ANPRM-re-AML-Program-Effectiveness-FINAL.pdf>.

ANÁLISIS DE TENDENCIAS FINANCIERAS

al sujeto como estudiante, pero los presentadores informaron a la persona en un informe de la BSA ya en 2007, donde “estudiante” era la ocupación lista.

- Doce instituciones financieras presentaron 34 informes BSA sobre un individuo, sumando un total de más de 81 millones de dólares en actividad sospechosa entre 2015 y 2024. La asignatura aparece como estudiante en 15 de los informes de la BSA, con cuatro universidades diferentes de California como lugar de estudio. Los denunciantes posible actividad de mulas de dinero, transferencias bancarias de alto valor desde la RPC, compras de lujo de alta gama con fondos no fuentes, y transacciones financieras consistentes con estafas de marketing masivo.

La información de este informe se basa en datos relacionados con CMLN obtenidos a partir del análisis de datos de la BSA y publicaciones de código abierto, así como en perspectivas de de las agencias de aplicación de la ley y otros socios. FinCEN agradece los comentarios sobre este informe, especialmente de instituciones financieras. Por favor, envíe sus comentarios a la Sección de Soporte Regulatorio de FinCEN en www.fincen.gov/contact.

Apéndice:

Apéndice A: Esquema TBML que implica la adquisición de teléfonos celulares por parte de CMLN para su exportación

